



Kottoměř - Chotiměř



KRONIKA OBCE CHOTIMĚŘ 1956 - 2009



*Chotiměř dostala pravděpodobně svůj název v pradávnych časech, kdy na místě nynější vesnice se rozkládaly husté lesy a původní její název Chodomiř, později Chotimiř, upomíná na strážní pochodí (chodskou), pomezni službu v našem pomezním hvozdu.*

*První písemná zmínka o Chotiměři jako o zboží kláštera sv. Jiří v Praze pochází z r. 1228. Jako v sousedních Dobkovičkách byly odedávna dvě tvrze. Jeden statek patřil r. 1404 Smilovi a druhý Zdeňkovi ze Vchynic, r. 1406 již Mikuláši Skříčkoví. R. 1492 patřil jeden statek Janu a Václavu Osterským ze Sulevic, kterýžto statek se dostal později od bratří Václava a Albrechta Osterských Rynoltovi z Lupkovic a ten jej roku 1531 prodal Zikmundu Jilovskému z Gerštorfu, který se psal na Chotiměři.*

Druhá tvrz připadla ke konci 15. století ke hradu Ostrému. Dne 7. října 1505 prodal Kameš ze Sulevic tvrz, dvůr a svůj díl vsi Chotiměří Jindřichu Venclikovi z Vrchovišť. Tento díl, koupený 21. června 1508 Albrechtem z Kolovrat, přešel 20. prosince 1523 na Albrechta z Valdštejna. Tato tvrz zpustla a byla odprodána kolem r. 1530 Jakobovi z Klenče, který ji prodal r. 1537 výše jmenovanému Zikmundovi, který potom držel celou ves. Od té doby byla zde jen jedna tvrz. Po jeho smrti dostala se Chotiměří jeho synovi Hanušovi, který záhy zemřel. Statek připadl dceři Ludmile a sestřím Barboře Panicové a Magdaléně Rausendorfové. Roku 1585 koupila Barbora díly ostatních a r. 1580 prodala celý statek Bohuslavu Kaplíři ze Sulevic. Tento pojal za manželku Kateřinu Hofmanovou, děvečku ze dvora Rudníka, již r. 1601 na statku chotiměřském věnoval 100 kop míšenských. Před r. 1615 nabyt Chotiměří Bedřich z Bílé, který se pak psal z Chotiměří. Tento pán, kterému patřily i blízké Řehlovice, vyjednával v září 1618 spolek Slezany. Byl jediný, který po zavržení Ferdinanda hlasoval pro kurfirsta saského. Stalo se to proto, že jsa národnosti německé, měl statky v severních Čechách. V Praze měl dům na Malé Straně ve Vlašské ulici „U tří seker“. Při krvavém soudu na Staroměstském náměstí 21. června 1621 byl šestým popraveným a jeho hlava byla vystavena na mostecké věži. Jeho statky byly skonfiskovány a Chotiměří byla prodána 6. července 1622 Adamu z Valdštejna, majiteli panství lovosického, za 20.000 zlatých rýnských. Johana Emilie z Valdštýna, rozená ze Žerotína jako poručnice svého nezletilého syna prodala Chotiměří 2. července 1646 za týž peníz Marii Polyxeně, hraběnce z Valdštýna. Jan Viktor, hrabě z Valdštýna vypůjčil si od kláštera sv. Kříže v Praze 21.000 kop míšenských a tento dluh uvalil na svůj statek v Chotiměří. Hraběnka Sylvia Kateřina Černínová reversem z 5. prosince 1646 zavázala se dluh za 12.000 kop převzít a nabytá ves ke svým statkům r. 1653. Všechny její statky zdědil hrabě Leopold Vilém z Baden-Budenu. Tak zůstala Chotiměří při Lovosicích s výjimkou 2 čísel, která náležela k Borči. V roce 1780 měla vesnice 30 čísel. V roce 1830 byla zde 33 čísel se 175 obyvateli, dvůr s ovčínem, škola, hostinec, pohodnice, 3 panské chalupy a zahradnictví nedaleko vsi. 2 čísla zůstala u Borče zároveň s panstvím borečským k Lovosicím. V roce 1900 bylo napočteno 314 obyvatel. Úředně nebyl uveden ani jeden Čech, ačkoli ve dvoře bydlilo 6 českých rodin a v obci jedna. Celkem zde bydlilo 29 Čechů.

Až do roku 1918 do vytvoření samostatné československé republiky žila ve vesnici malá chudá česká menšina, která musila tvrdě zápasit o uhájení holé existence a tak se politicky ani národnostně mnoho neprojevovala. Obklopena kolem dokola příslušníky německé národnosti pro nedostatek českých škol propadávala celé generace soustavnému odnárodnění. O tom svědčí celá řada zgermanizovaných českých jmen, jako např. Hlawa, Hlawitska, Tschernoster aj.

Teprve po převratu 1918, když byla provedena první pozemková reforma, získalo zde na trvalo půdu několik českých rodin. V obci se usídlili také čeští železničáři, dělníci na statku a jiní Češi. Při sčítání lidu r. 1921 objevilo se již v obci značné procento Čechů.

Německá škola byla v obci založena v roce 1814. Byla pro ni vystavěna budova čp. 33. Později byla škola v čp. 16 a v roce 1913 byla vystavěna nová školní budova čp. 66.

České děti docházely do české školy ve Velemíně, která byla otevřena již roku 1919.

Česká škola obecná, mateřská i měšťanská byla otevřena 1. září 1928. Měla pronajaty 2 místnosti v německé škole v čp. 66. V roce 1929 přenesena měšťanská škola do Velemína. Prvním řídícím učitelem české školy byl Josef Šedivý, který působil v Chotiměři až do r. 1938. Jeho zásluhou, spoluprací všech Čechů v obci a za pomoci Ústřední matice školské a ústředí kempeliček byla v roce 1938 vystavěna česká škola, v níž byla zároveň umístěna kempelička.

Tim Češi v obci opravdu triumfovali a český život stále více zkvétal. Bylo to ale již v době, kdy obec byla zachvácená jedem fašismu, totiž valná většina německého obyvatelstva. Zvláště nová česká škola jim byla trnem v oku. Potom přišla okupace hitlerovskou soldateskou. Místní němečtí fašisté vystěhovali české obyvatelstvo do vnitrozemí republiky a zbavili je veškerého majetku v obci. Těžké bylo loučení Čechů se vším, co zde po dlouhá léta prací budovali. Všichni však věřili, že opět přijde čas a budou se moci vrátit a pokračovat zde ve svém započatém díle.

Následovalo pak skoro sedm dlouhých let fašistické okupace, ve světě zuřila strašná druhá světová válka a národy Evropy i jiných světadílů. Mezi nimi i národ náš, musily snášet bezmezná utrpení na frontách, v koncentračních táborech a v územích, která byla fašisty dočasně okupována. O tom, jak se žilo ve zdejší obci, mnoho zpráv nemáme, protože zde žilo jen obyvatelstvo, které se hlásilo k německé národnosti. Česká škola byla uzavřena a vytvořen z ní německý obecní úřad. Domy a usedlosti po Čechích byly osídleny obyvatelstvem německé národnosti.



*Chmurná léta fašistické hrůzovlády minula a přišel pro nás všechny památný květen 1945, kdy slavným vítězstvím Rudé armády a armád spojeneckých nad fašistickým Německem skončila druhá světová válka. Zároveň s hrdiny Rudé armády začali se i do Chotiměři vracet čeští obyvatelé. Byli to nejdříve staří usedlíci, kteří za tak tragických okolností v r. 1938 musili své nové domovy v pohraničí opustit. Německé obyvatelstvo v pohraničí naší republiky, které se v r. 1938 a v následujících letech dopustilo tak těžké zrady na českém národě, bylo podle dohody čtyř vítězných velmocí (SSSR, USA, Velké Británie a Francie) z pohraničí a tedy i z Chotiměři vystěhováno do Německa. Zůstali zde jen antifašisté a obyvatelé ze smíšených manželství. Na výzvu vlády začali se i do zdejší obce od května 1945 stěhovat noví čeští osidlenci, kterým byly vládou předány do vlastnictví domy i zemědělské usedlosti po Němcích. Přicházeli zejména zemědělstí dělníci a jiné málo majetné nebo nemajetné vrstvy národa, aby zde získali nové domovy, novou práci a zabezpečili tak lepší život svým rodinám.*



*Osídlení zdejší obce novým českým obyvatelstvem bylo takřka skončeno do konce roku 1945. Byly obsazeny všechny zemědělské usedlosti a skoro všechny ostatní domky. Jen takové budovy, které již neodpovídají našim požadavkům na slušné a zdravé bydlení nebyly osídleny a byly určeny ke zbourání. Celkem bylo osídleno 67 domů. Život nových osídlenců se začal vyvíjet normálně hned od začátku. V obci byla otevřena prodejna s koloniálním zbožím a 2 hostince.*

*Dne 14. června 1945 byla v Chotiměřích otevřena česká škola v budově bývalé německé školy. Prvním ředitelem národní školy byl Josef Janotka z Rychaltic na okrese Místek. 15. října 1945 byla otevřena mateřská škola, kde ustanovena učitelka Karla Šubrtová. Prvním předsedou MNV byl Miloslav Baroš.*

*Dne 8. srpna 1946 byli ze zdejší obce odsunuti do Německa všichni Němci. Zápis proveden v roce 1956.*

*Josef Malý  
Kronikář*

*(Doslovný opis úvodního slova z kroniky obce Chotiměř, kterou 1. 1. 1956 – 31. 12. 1959 vedl p. řídící Josef Malý.)*



*Od první písemné zmínky o Chotiměři z r.1228 prošla obec  
mnohými změnami. Každá generace, tu po sobě zanechala  
otisk svého života na vsi. Pokusím se zde popsat rukou  
laika nejvýznamnější kroky posledních let.*



Chotiměř 1943



*Kaplička na návsi obce pochází podle zdrojů z konce 18 století.  
Jedná se o pozdně barokní období s původním oltářem a soškami.*



14.5.1961



16.7.1968 oprava kapličky MNV a vysázení lípy svobody



*Tuto podobu dostala kaplička po opravě v roce 1968.  
Další nutnou opravou prošla kaplička v r.1991*





*V roce 2009 za přispění dotace z Ministerstva pro místní rozvoj dochází k opravě a k navrácení jejího původního vzhledu.*





*Původně německá škola č.p.66 byla postavena v roce 1913. Od 1.září 1928 zde měla česká škola pronajaty dvě místnosti a od 14.června 1945 se stala školou českou s prvním stupněm školní docházky. Prvním ředitelem české Národní školy byl Josef Janotka . V roce 1956 prošla budova první velkou opravou.*



*Podle nového školského zákona z prosince 1960 byla zdejší Národní škola přeměněna na Základní devítiletou školu 1.-5. ročník. Roku 1962 se v budově zrušil byt pro učitele a byl nahrazen školní jídelnou. Od r. 1970 byla škola pro nedostatek dětí pouze jednotřídní a v r. 1978 byla zrušena. Žáci začali dojíždět do Velemina. Od září 1978 byla v obci zavedena autobusová doprava a to 5x denně. V budově zůstala kuchyně s jídelnou a zbytek budovy začal chátrat. Proto byla od r. 1983-1993 budova bezplatně předána k trvalému užívání JZD, která zde měla kuchyň, jídelnu, ubytovnu pro brigádníky a budovu obhospodařovala. 1993-2002 byla kuchyně pronajata soukromníkům.*



*Do prostor bývalé jídelny se z budovy č.p.21 (která byla vydána v restituci) přestěhovala koncem roku 1993 kancelář Obecního úřadu a knihovna. Do knihovny byl roku 2005 zaveden internet pro občany.*

*Roku 2000 byla kancelář rekonstruována, vybavena novým nábytkem a výpočetní technikou. Od r. 2001 bylo celostátně u obcí změněno účetnictví, jehož zpracování je od tohoto roku vedeno na počítači. Od r. 2003 jsou zrušeny Okresní úřady a zřizuje se Obec s rozšířenou působností. Data z hospodaření obce se zasílají elektronicky na Krajský úřad v Ústí n.L.*

*V r.2000-2001 za přispění dotace ze Státního fondu rozvoje bydlení,zde bylo vystavěno 7 bytů a v r.2005 další dva byty.V roce 2001-2003 byla opravena fasáda. V několika etapách v letech 2002 až 2008 byla vyměněna okna v celé budově a vchodové dveře do OÚ.*



*V bývalých prostorech kuchyně byla v r.2005 vybudována a zařízena knihovna,zasedací místnost s kuchyňkou a soc.zařízením.Tyto prostory jsou využívány při veřejných zasedáních obce,vitání občánků a jsou dány k dispozici občanům obce při jejich rodinných oslavách.*



## ČP.21

*Zde býval Místní národní výbor, později Obecní úřad a knihovna až do roku 1993. Podle dochovaných zápisů z kroniky obec vlastnila knihovnu již v roce 1956. V rámci restituce byl dům navrácen p. Karlu Říhovi. Jelikož se ale jednalo o spornou restituci, postoupil OÚ záležitost soudu. Mezi tím však p. Říha dům odprodal p. Horákovi a Adamcovi. V roce 2000 došlo k mimosoudnímu vyrovnání. Pan Adamec jako kompenzaci za dům čp.21 nabídl Obecnímu úřadu převedení pozemků v katastru Chotiměř. Obec nabídku přijala a dům zůstal ve vlastnictví Jiřího Josefa Horáka a pana Adamce.*



*Velkou událostí pro obec Chotiměř bylo v roce 2003 převzetí praporu a znaku obce. Starosta obce Pavel Klíma a místostarosta Jan Rejzek jej převzali z rukou předsedy sněmovny Lubomíra Zaorálka v budově parlamentu Praze.*



*V roce 2009 byla kancelář obecního úřadu v rámci akce CzechPoint vybavena novou počítačovou technikou. Obecní úřad zakoupil nový nábytek.*





*V modro-stříbrném polceném štítě znaku vyrůstají ze stříbrno-červeně polceného cimbuří na zlatých žerdích dvě odvrácené korouhve s ocasí; vpravo stříbrná s třemi sníženými červenými hroty; vlevo modrá se stříbrno-červeně šachovaným orlím křídlem. Polcení rozděluje štít na dvě části - v souladu s historickým rozdělením vsí na dva díly příslušné k jednotlivým tvrzím, které symbolizuje cimbuří. Korouhve mají oporu v erbech nejstarších vlastníků - Vchynských a Kaplířů ze Sulevic. List praporu tvoří modré karé nad čtvercovým polem a dva vodorovné pruhy, bílý a červený. V karé je bílo-červeně šachované orlí křídlo z levé korouhve, v dolním žerďovém poli obraz z pravé korouhve.*



*Zastupitelstvo 1998 - 2009*

*zleva: Kulík Antonín, starosta obce Klíma Pavel, Bouček Vladimír, Johanovská Renata, Smažíková Eva, místostarosta obce Rejzek Jan, Dvořák Václav.*



*Budova dnešní MŠ byla postavena v roce 1937. Původně zde byla česká menšinová škola a od roku 1945, mateřská škola.*



*Budova vilového sídla byla v průběhu let průběžně opravována, avšak první generální opravou prošla v r.1957. Roku 1968 v akci sázení "Stromů republiky" byly vysázeny dvě lípy svobody. Stromy dnes výsoce převyšují budovu. Během let došlo pouze jednou k uzavření MŠ a to v letech 1997-98 z důvodu nedostatku dětí. V září 1998 byla mateřská škola znovu otevřena a zaplněna dětmi.*



*Od roku 2003 se MŠ stala příspěvkovou organizací a začala samostatně hospodařit. Do té doby patřila pod vedení OU. V r.2004 byla udělána nová střecha a v r.2005 nová fasáda. Roku 2009 byla provedena rekonstrukce soc.zařízení. Při těchto stavebních pracích, byla ve staré odpadové jímce nalezena funkční pancéřová píšť. Přivolení odborníci municí odvezli a zneškodnili.*



**ČP.7**

*Nejstarší dům v obci z roku 1690-typická tvrzní budova s velmi silnými kamennými zdmi.*



*Pomník věnovaný obětem války*

## Hospody

V roce 1780 měla obec 30 domů, mezi nimi i hostinec. V roce 1830 33 domů, 175 obyvatel, dvůr, ovčín, školu, pohodnici (kafilérie), zahradnictví a hostinec. O sto let později zde bydlelo již 314 obyvatel, (roku 1945 -342, 1956 -285 obyvatel), jimž sloužili 3 hostince. V současnosti má obec 286 obyvatel, nemá žádný obchod a má jeden hostinec, nepočítáme-li hostinec v Čermoláckém mlýně (který v současné době vlastní Ing. Kateřina Polomiová a provádí na něm kompletní rekonstrukci a buduje penzion), který spadá pod katastr Chotiměř.



## ČP.4

(Dnes čp.41) Fungující maličký hostinec se zálem ve vedle stojícím domě, vznikl patrně ke konci 19. století. V roce 1923 zde šenkovala majitelka Ailina Krebs, později hospůdka patřila panu Watzatovi a nakonec až do r. 1945 Karlu Kromerovi. Po válce získal hospůdku p. Václav Suchý. V letech 1963-4 zde šenkuje holanďan Canpaque. Po něm se střídají hostinští - paní Suchá, pan Hoch, Jiří Provinský, Kristina Waltrová z Hrušovky, Věra Suchá.



#### **ČP.4**

*Poslední hostinský Vladimír Bouček zde byl v pronájmu u p. Věry Wajshajtlové (roz. Suché). Ta dům získala v restituci. K hostinci patří i sousední budova, která byla využívána ke kulturnímu vyžití. Konaly se zde plesy, taneční zábavy, promítalo zde kino. Provoz zde byl ukončen v listopadu 1991. Dnes dům vlastní Alena Mádliková.*



ČP.9

### Feiglův restaurant

Byl na staré návsi nejstarší hostinec. Byl honosnější než obyčejné venkovské krčmy, vždyť zde již v roce 1898 nabízel pan Feigl i teplá a studená jídla. Na malém sále bylo k dispozici píáno, na kterém se hrály nedělní koncerty. Po druhé světové válce získal objekt do správy Jan Maraševič, který zde provozoval obchod se smíšeným zbožím. Dnes je dům v majetku pana Ladislava Šupolika.



### ČP.57

Se stavbou trati Lovosice – Teplice byl spojen bývalý hostinec „U Kofrů“, dům s verandou naproti nádraží. Nesl honosný název „Bahn-restaurant Kottomirsch-Milleschau. V roce 1923 zde šenkovala Ludmila Doerre, do roku 1945 pak hostinec vedl Josef Doerre. Po něm získala hostinec do správy Marie Kofrová. Hospůdka definitivně skončila na konci padesátých let. Dům dosud patří rodině Kofrů a Mikuleckých.







## Železnice

*Roku 1897 byla dokončena železniční trať Liberec-Česká Lípa-Lovosice-Teplice v Čechách. Trať byla stavěna hlavně pro propojení Severních Čech a pro přesun prázdných vozů na uhlí do Podkrušňohorské pánve (tzv. Liberecko-Teplická dráha). Původně byla trať trasována z Lovosic do Teplic v nynější trase silnice E55. Tato trasa nebyla v tehdejší době povolena majitelem Milešovského panství (nesouhlasil se záběrem polí) a proto byla stavěna těžkým terénem Opárenského údolí. Majitel panství si pak vymínil, že naše železniční stanice se bude jmenovat Milešov-Chotiměf. Ta se takto jmenovala do začátku 60-tých let, kdy při reorganizaci Státních drah byla stanice přejmenována pouze na stanici Chotiměf.*





**VOLNÁ JÍZDENKA  
DĚTSKÁ - ZPÁTEČNÍ**  
platná dne 25. června 2000 na trati  
**CHOTIMĚŘ – LOVOSICE, a zpět**  
Tato jízdenka je platná pouze pro jízdu na  
zvláštním parním vlaku.  
**TAM 0048 ZPĚT**

*Pro milovníky parních lokomotiv se dodnes pořádají akce, při kterých můžou nejen obdivovat jejich krásu, ale mají možnost i okružní jízdy v historické vlakové soupravě za zvuku parní píšťaly. Německá parní lokomotiva 52.8079. Její soupravu o délce přes 250 metrů tvořily německé čtyřnápravové osobní vozy 1. a 2. třídy, restaurační vozy a postrková lokomotiva 742.074 (DKV Praha, P.J. Děčín).*



*Roku 1969 byla zrušena nákladní doprava přes Chotiměř. V osobní dopravě byly zavedeny motorové soupravy. Pára byla již definitivně vyřazena.*

*Nádražní budova je typická pro malé stanice na trati bývalé společnosti ATE.*

*V letech 1973-4 prošla nádražní budova generální opravou. Byla zrekonstruována bytová jednotka a vystavena garsonka. Bylo zde instalováno nové modernější zabezpečovací zařízení. Vlastníkem nádražní budovy jsou České dráhy.*



***Kaplička na  
Opuce***

*Její poslední oprava  
proběhla v roce 1993.*





### *Hřbitov*

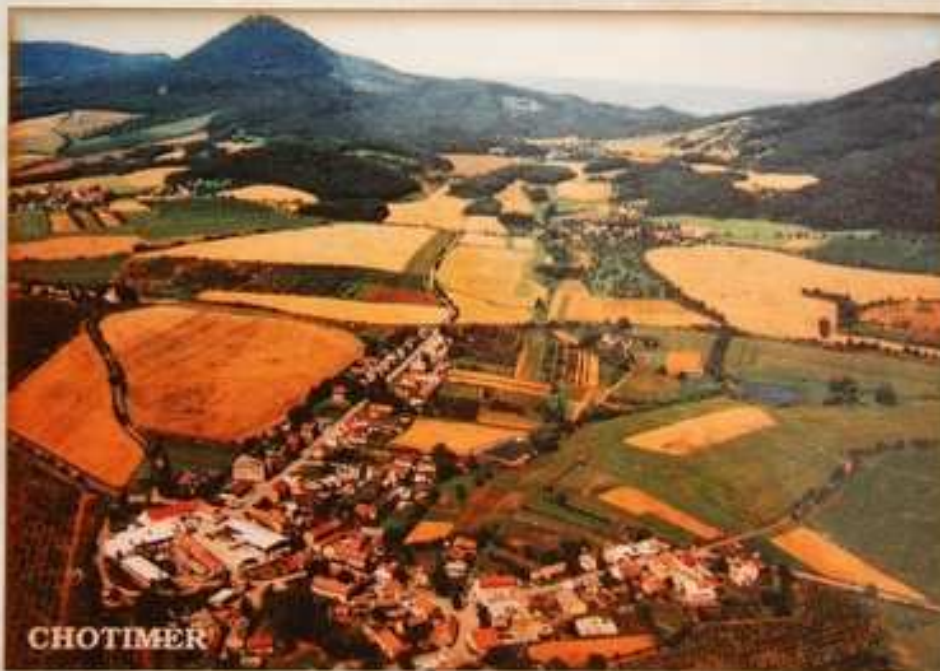
*Podle dochovaných informací byl vystavěn r. 1937 a byl od počátku používán pro obce Chotíměř a Dobkovičky. V roce 1974 zde Český svaz žen vysázel 32 bříz. Roku 1996 byla opravena márnice. V rámci výsadby zeleně s nově budovanou dálnicí D8, provedla fy Narcis průřez a vykácení starých stromů a osázení hřbitova tujemi. V roce 2007 byla márnice vykradena zloději, kteří zcizili zvon z kaple. Bylo nutno opravit střechu, zvon bohužel již chybí. 2008–2009 byla vystavěna okolo hřbitova nová opěrná zeď.*





## CHotiměř

*Protéká jí potůček Chotiměřský, který pramení na Hrušovce a vtéká do Milešovského potoka u Konrádova mlýna. Vesnice leží v dolině a je ze tří stran vroubena horami Českého středohoří. Jsou to Kletečná, Kubačka, Lovoš a poněkud dále nejvyšší hora v tomto pohorí Milešovka a pak Liščí vrch. Je zde jeden potok a tři rybníky.*





*Při silnici do Dobkoviček je stará část obce, převážně zemědělské usedlosti, která bývala do r. 1945 německá a druhá část obce, tzv. Česká ulice, při cestě na Hrušovku se skládá převážně z rodinných domků. Češi zde před druhou světovou válku tvořili početnou menšinu.*





*V roce 2002-2003 proběhla plynifikace obce. Zakočením této akce bylo vybudování nových chodníků a silnice.*





*Česká ulice r. 2003*





*Česká ulice r.2003*







*Česká ulice r.2009*









*Oprava komunikace od křižovatky ke kapličce.*



*V roce 2006 byla vybudována autobusová zastávka u návsi.*









*Oprava komunikace u Šafránků.*





*V rámci plynofikace roku 2003  
nechala obec ke každému domu postavit  
pilířek pro připojku zemního plynu.*





*Rybník u požární zbrojnice*

*Čištění rybníka r.2006.*





*Rok 2007 - fy Narcis-výsadba stromů okolo rybníka u požární zbrojnice.*





*Rybník u Kasalů naposledy byl čištěn roku 1997.*





*Od r.2005 má rybník v pronájmu p. Vlastimil Šafránek, který v něm chová ryby.*





*V roce 2006 byla vybudována horská vpust' přes silnici vedoucí k požární nádrži, chodníky a komunikace .*

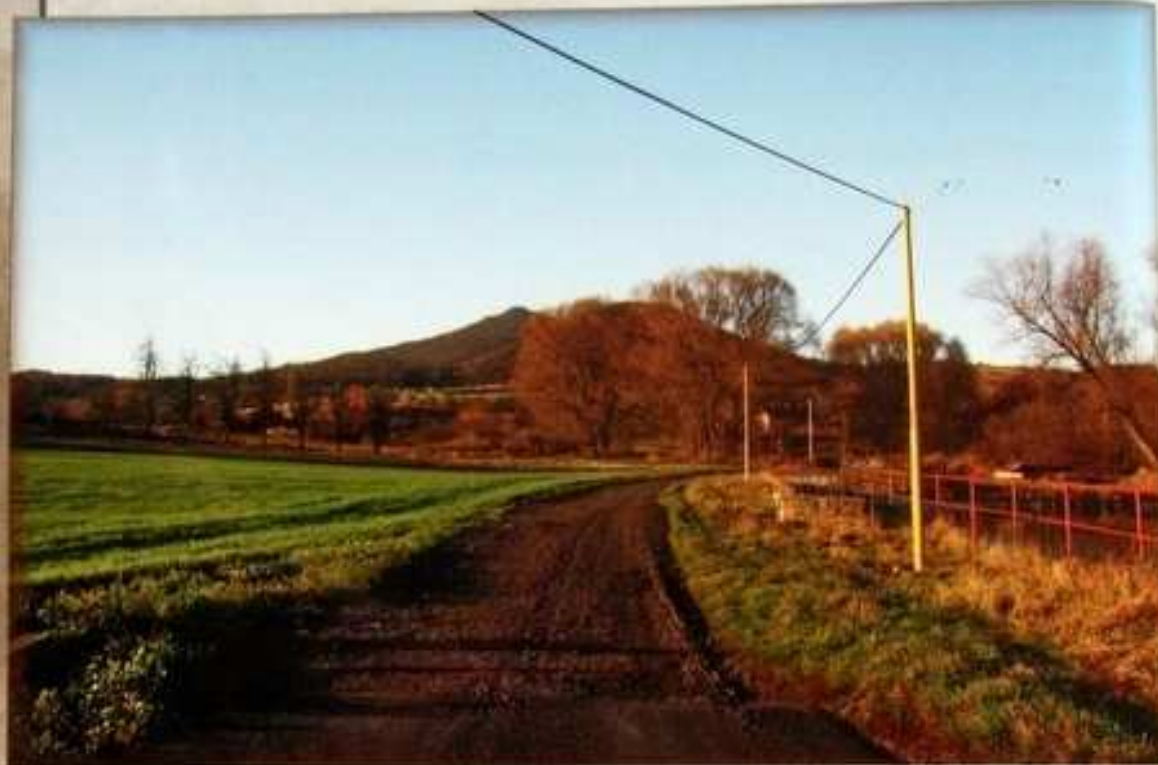


43



*Roku 1973 dostavěli domy manželé Vrbovi, Pavlasovi, Kafkovi a Wajshajtlovi.*





*Roku 2008 byla zavedena elektroinstalace na hřiště za vodní nádrží a zpěvněna cesta  
asfaltovým výfrezkem.*



### ***Vodní nádrž u Müllerů***

*Byla vybudována v letech 1982-84 v akci "Z". V místě byl dřív  
nevhovující a zanešený rybník. Roku 1987 byla nádrž vyčištěna.*



*Hřiště na kopanou za vodní nádrží*

*Bylo vybudováno roku 1980. V roce 2005 vysadila ty Narcis okolo hřiště javory kleny.*





*Rybník "Kačák"*

*majitelé Medková Jana  
a Tichý Karel*







*R.1999 oprava silnice na Hrušovku.*



*R.2001 oprava silnice k nádraží.*



*R.2006 byla cesta pro pěší k nádraží osázena javory kleny. Roku 2007 obec nechala cestu zpevnit asfaltovým výfrezkem a vybudovat zábrany aby na cestu nemohla vjíždět větší vozidla.*





### **Malá Chotiměř**

*Roku 1958 sem bylo zavedeno elektrické vedení a postaven nový transformátor. V r.2005 byla stráž osázena javory kleny.*



*Několik domů v obci Hrušovka spadá do katastru obce Chotiměř.*





### *Jednotka sboru dobrovolných hasičů*

*Hasiči mají v obci Chotiměři dlouholetou tradici. Již v roce 1961 pro ně byla vystavěna nová požární zbrojnice v akci „Z“ a v r. 1970 byla u hasičské zbrojnice zbudována nová veřejná studna.*



*Až do 80-tých let se však kronika zmiňuje o malé aktivitě hasičů, která byla zaměřena pouze na kontroly v domech a hlídání obilí před sklízni. Po roce 1980 se hasiči podílejí na brigádách v obci (čištění požární nádrže) a pořádají různé kulturní akce.*





*V roce 1993 byla vystavěna nová požární zbrojnice. Roku 1997 byl založen spolek hasičů „Jednotka požární ochrany stupně V a od roku 1999, je zařazena do kategorie jednotek stupně III.*



*Od r.2000 jezdí jednotka na zásahy. Její první výjezd byl k ohni do sousedních Dobkoviček, kde v rodinném domě vybuchla plynová bomba.*





*V letech 2005-6 prošla požární zbrojnice Sboru dobrovolných hasičů rekonstrukcí. Byla vybudována společenská místnost, garáže a soc.zařízení. Roku 2007 k tomu ještě přibyla signalizace na silnici a napojení dobrovolných hasičů na pager. Díky tomu jsou schopní zabezpečit výjezd jednoho*



*požárního družstva do 10 min. od vyhlášení požárního poplachu.*

*Jednotka je vybavena třemi zásahovými vozy a to CAS K 24 Liaz, CAS 32 Tatra 148, DA Voiswagen Transportér 2,5 D. Dále pomocnou technikou, dýchací technikou, rádiovými prostředky a dalším technickým vybavením, potřebným k nejrůznějším zásahům. (K požárům, dopravním nehodám, povodním v letech 2002 a 2006, pomáhají při úklidu po silných větrech.)*





*Jednotka je vysílána k případům podle požárního poplachového plánu Krajským operačním a informačním střediskem ( KOPIS ) v Ústí nad Labem. Mimo výše zmíněných aktivit se jednotka věnuje pořádání tanečních zábav, plesů, dětských dnů a jiných akcí zaměřených na propagování požární ochrany.*

*Jednotka nepůsobí jen na území své obce, ale i na území obcí spadajících pod obec Velemín s níž má obec Chotiměř „Smlouvu o sdružení prostředků požární ochrany“, jako místní jednotka.*

*Provozní náklady na chod a vybavení jednotky se čerpají z rozpočtu obce za přispění malé části od obecního úřadu Velemín a Krajského úřadu.*





*Pár dochovalých snímků z neurčeného roku a jejich podoba dnes v roce 2009.*

*Čp. 18 Jaroslav a Kristýna Kundrtovi*





Čp.22 Věra Šafránková, Alena Kotyková



Čp.70 Miluše Eflerová, Klára Frková



## JZD České středohoří



*V obci bylo založeno JZD II. typu r. 1950. Prvním předsedou byl Josef Samek, po něm František Preis a od r. 1954 Stanislav Šafránek. R. 1955 byla k JZD připojena Kletečná, kde se JZD rozpadlo.*



*V roce 1955 se začalo s rozsáhlou výsadbou sadů a byla založena ovocná školka. Vodovod byl do JZD přiveden ze studny MŠ r. 1959.*

*V roce 1961 došlo k sloučení JZD Chotiměř, Dobkovičky a Bílý Újezd s názvem „JZD České středohoří“. Roku 1964 započala výstavba ovčína na Zbožné a v r. 1966 proběhla výstavba sušičky na obilí.*



*Nedílnou součástí JZD byla **Strojní traktorová stanice**. Vlastnila stroje na obhospodařování polí JZD i okolních obcí.*





*V rámci stabilizační výstavby místního JZD byl během let 1967-1968 vybudován nový nájemní dům o 6-ti bytových jednotkách čp.97. V letech 1970-1972 druhý čp.99.*



*V r. 1971 došlo ke sloučení družstev České středohoří, Prackovice, Litochovice, Malé Žernoseky – JZD sídlo v Chotiměři. Roku 1976 se sloučila družstva Vitězný únor a České středohoří – JZD sídlo ve Velemině. R. 1983 byl vystavěn velkokapacitní seník. Po sametové revoluci, se r. 1991 započalo s restitučními. Ještě pár let JZD bojovalo o svoji existenci, ale po deseti letech se rozpadá.*



***Kletečná** byla od r. 1955 osadou Chotiměře. Byla připojena k místnímu JZD. V roce 1956 zde bydlelo 21 lidí. Roku 1957 zde byl dokončen ovčín a v průměru zde bývalo 400 ks ovcí. Rekonstrukce ovčína proběhla r. 1969*



*LOM - v katastru obce se nacházel závod Severočeského průmyslu kamene v Dobkovičkách.*





*Po JZD se jedná o druhý největší závod v obci Chotiměř. V 60-tých letech zde probíhala rekonstrukce celého lomu. Od r. 1990 byla provozovna povýšena na samostatný podnik. Roku 1992 byl podnik privatizován a r. 1999 ukončil výrobu. V r. 2003 byl provoz obnoven. Provozovatelem se stala fy Kámen Zbraslav.*





## *Pila*

*V roce 1959 Lesní závod Lovosice převzal od Anny Kofrové pilu, která byla mimo provoz. Doplnil strojní zařízení, provedl adaptaci budovy a začal hned se zpracováním méně hodnotného řeziva. V téže roce však došlo k požáru a tak se nyní na pile pracuje provizorně. (Ze zápisů z kroniky).*



*V roce 1960 Lesní závod Lovosice započal novou výstavbu PÍLY. Dokončena byla v r.1962. Roku 1968 byl objekt pily přejmenován na Dřevovýroba. Roku 1969 zbudovali panelové úložiště a r.1986 vystavěli administrativní budovu. Roku 1992-vzniká Lesní společnost a.s.Litoměřice – PÍLA CHOTIMĚŘ.*

*Roku 1975 Lesní závod Lovosice vystavil pro své zaměstnance v České ulici dvojdomek. Dnes dům vlastní rodina Černých a Lesní společnost Litoměřice, a.s.*





*Lovoš*



*Ještě v r.1920 byla v Chotiměři pěstována vinná réva na 10-ti arech na vrchu zvaném "Košinka".*



*Lovoš*



*Lovoš*



*Milešovka a domy  
na Hrušovce, spadající  
do katastru Chotiměř*



*České středohoří - pohled od Roudnice n.L.*



*Chotiměř v pozadí s Kletečnou.*



*Milešovka, Kletečná a Kubačka - lom Dobkovičky. Pohled z vyhlídky Lovoše.*



*Milešovka a Bílý Újezd.*



*Milešovka*





### **Hřiště u MŠ**

*V průběhu let byla plocha vyhrazená dětem několikrát upravována a oplocována. Roku 2005 bylo hřiště osázeno stromy. Roku 2009 za příspěví dotace dochází k novému oplocení hřiště a přidání dětských herních sestav. Plot bude zvýšen, aby se zabránilo vyběhání dětí do vozovky.*



## Jednota

Dům byl vybudován v akci "Z" v letech 1987-1989. Obchod byl předán Jednotě. Do roku 1994 zde byla otevřena prodejna smíšeného zboží. Roku 1991 přešla prodejna do privatizace. V roce 1995 byla budova nabídnuta k prodeji. Prodejnu koupila rodina Kotrbova. V r. 2000 zde otevřela hostinec.

V letech 1994 - 2007 byly v obci průběžně otevřeny soukromé prodejny. Večerka u Boučků, smíšené zboží Bohuslava Bartošová, Renata Bartošová. Dnes je obec bez obchodu.



## Čp. 59

Patřil k obecním domům. V roce 1955 byla budova adaptována a měla 4 bytové jednotky o 3 místnostech s příslušenstvím. Bydleli zde rodiny členů JZD. V rámci restituce byl nájemní dům v prosinci 1998 předán majitelům Ing. Evženu Kučerovi a Ing. Radaně Waldové.





*Tunel vlevo pod železničním náspem původně sloužil k výdři potoka na náhon Černošského míjna*

**Opárenské údolí** vzniklo ve starohorách a prvohorách z přírodnin jako je rula, ortorula a migmatit. Ve zbytcích přirozených olšin můžeme na jaře obdivovat nápadné květy pryskyřníků, sasanečků, dymnivek a lechy. V nivě potoka kvetou plicník lékařský, pižmovka mošusová a devětsíň lékařská. V doubravě, vyskytující se typicky na jihozápadě Českého středohoří, naleznete z chráněných rostlin medovňák meduňkolistý, lilii zlatohlávek a vemeník dvoulistý. Nejvíce zde roste jasan ztepilý. V Milešovském potoce se prohánějí pstruhové potoční, na březích běhají mlouci skvrnití a hnízdí zde konipas horský a střízlík obecný. Touto spodní částí údolí prochází Naučná stezka Lovoš, která seznamuje s místními přírodními zajímavostmi. V roce 2004 byla vybudována cyklostezka v rámci sdružení Integro, na trase Opárno, Velemin, Chotiměř. Část cyklostezky byla převedena do majetku obce Velemin.





*Opárenské údolí v létě.*



*Na mnoha sloupech i stromech, které jsou podél cesty, jsou nápisy: Poppova operetní trasa, Trasa Franze Poppa a podobné. Touto cestou chodivale známá osobnost - bývalý šéfdirigent Teplické operety Franz Popp (zemřel ve věku 78 let v lednu 2003). A právě na jeho památku je většina cest v západní části této oblasti označena jako "Poppova operetní trasa".*





*Opárenské údolí v zimě.*





### *Dětský tábor*

*Dříve zde býval Švýcarský mlýn (Schweizemühle), později Havelkův. O prázdninách 1958 byl zde na louce JZD Chotíměř vystaven pionýrský tábor krajského pionýrského domu v Teplicích. Dnes kemp Jordán a dětský tábor.*





*Dříve v údolí klapalo několik mlýnů: Císařský, Mádrův, Černodolský, Švýcarský, Nový, Horákův, Kačirkův. Do dnešních dnů se zachovaly stavby pouze čtyř z nich a ty už mají jiný vzhled i jiné využití. Černodolský mlýn (dříve Schwarzthaler Mühle), zakoupila Ing. Kateřina PolomISOVÁ. Vzniká zde občerstvení pro turisty, hospůdka a penzion.*



*Nevelký hrad byl založen koncem 13. či počátkem 14. století na skalnatém ostrohu nad obcí Oparno panem Smilem ze Vchynic. Vznikl na místě staršího opevnění nazývaného **Hrádek** při obchodní cestě spojující Prahu se Saskem, připomínaného již roku 1278. Jednalo se o typ ostrožného hradu s plášťovou zdí. Půdorys hradu je obdélníkový (46 x 15 metrů).*

*Jméno hradu Oparno se v historických pramenech objevuje poprvé roku 1356 jako přídomek pana Smilla ze Vchynic, který byl předkem rodu Kinských. Z toho lze usoudit, že hrad nechali vybudovat rytíři ze Vchynic. Chátral již v době vlády Jiřího z Poděbrad (1420-1471), ačkoliv jej měli stále v držení páni ze Vchynic, a to až do počátku 16. století, kdy se jeho vlastníky stali páni z Vřesovic a Bořitové z Martinic.*

*Od roku 1520 byl hrad již zcela opuštěný a rovněž zpráva z roku 1536 hovoří o Opárně jako o pustém hradě. Od těch dob byl hrad ponechán svému osudu a dnes o něm mluvíme jen jako o zřícenině.*





*Cesta do Opárenského údolí z Velemína. Dům Václava a Emilie  
Přechových. Dřív zde býval Kačírkův mlýn.*



Nedaleko od Cisařského mlýna (za dětským táborem ) si nelze nevšimnout krásného místa u potoka. Leží zde na vyvýšeném místě **Morový kámen** s reliéfem dvojitého kříže. Deska sem byla přemístěna z původní lokality morového hřbitova a je památkou na oběti morové epidemie v roce 1680.



*Dálnice D8 Praha – Drážďany*



*Již v roce 1980 zastupitelstvo obce projednávalo vedení dálnice D8. S umístěním dálnice do Opárenského údolí nesouhlasilo.  
V roce 2007 obec odprodala ŘSD 10 554 m<sup>2</sup> pozemků na výstavbu dálnice za 845 000,-Kč.*





*V rámci výstavby části dálnice D8 přes České středohoří nechalo ŘSD opravit komunikaci vedoucí z Velemína do Dobkoviček.*





*Lovosice -*

**Stavba 0805 Lovosice - Řehlovice** je projektována v kategorii D 27,5/120 a máří 18,413 km. V roce 1994 byla zpracována vyhledávací studie obsahující 3 koridory a 5 variantami vedení. 6. listopadu 2007 byla slavnostně zahájena výstavba. Stavbu projektoval Pragoprojekt a realizuje sdružení "D8 0805 SSŽ - MTS", jehož členy jsou Eurovia CS, Metrostav, Berger Bohemia a SMP s nabídnutou cenou 11,7 miliard Kč.

Součástí stavby jsou 3 MUK, 19 dálničních mostů, 9 nadjezdů, rozšíření stávajícího mostu, z toho 19 dálničních, 9 nadjezdů a 1 ostatní, 2 tunely, tunel Prackovice (260 m) a tunel Radešín (620 m). Dále budou zhotoveny přeložky silnic (7284 m), 18 přeložek polních a lesních cest (10167 m), 4 přeložky plynovodu (3,2 km), 9 protihlukových stěn (6070 m) a SOS systém. Celkový objem výkopů je 1,555 mil. m<sup>3</sup> a násypů je 1,607 mil. m<sup>3</sup>. Dálnice vede přes CHKO České středohoří, kde je vybavena nadstandardními ekologickými opatřeními, které dosahují celkové hodnoty 1 miliardy Kč.



*most přes Opárenské údolí*



Stavba navazuje na stavbu 0804 před MÚK Lovosice (osmičkovitá) a pokračuje v trase současné silnice I/8. Za obcí Vchynice, kterou přechází zakrytým mostem (286 m), se stáčí kolem vrchu Lovoš. U obce Bílinka je navržena MÚK Bílinka se silnicí II/606 (trubkovitá). Dále pokračuje trasa **dálnice obloukovým železobetonovým mostem přes Opárenské údolí (275 m) s rozpětím 135 m kolem Opárna a Chotiměře. Dobkovičky míjí východně mostem Dobkovičky (455 m). Trasa dále vede v širokém údolí Labe nad Litochovicemi a Prackovicemi. Mostem Prackovice (L=454 m, resp. P=554 m) překračuje okraj údolí Labe nad Litochovicemi a Prackovicemi. Hlavní stěnu bývalého Prackovického čedičového lomu prochází tunelem Prackovice, pokračuje dalším mostním objektem přes údolí Uhelné strouhy (132 m) a po průchodu dalším tunelem Radějčín se trasa svažuje kolem obce Habrovany k obci Řehlovice, kde se napojuje na již postavený úsek 0806 Řehlovice - Trmice.**



## *Rozvoj obce (jedná se o významnější akce nad rámec běžných oprav a údržby)*

*Stará kanalizace je jen ve staré části obce. Vybudována byla v r. 1921*

*1925- elektrifikace obce*

*1950- již od tohoto roku má obec místní rozhlas, jehož tlapače jsou po celé vesnici*

*1956- vodovod v obci není. Používá se vody ze studní a mnozí občané mají domácí vodárny „darling“*

*1958- bylo zavedeno elektrické vedení a postaven nový transformátor v Malé Chotiměři*

*1958- rozšíření obecního rozhlasu po celé České ulici*

*1960- sloučení Chotiměři-Dobkovičky*

*1961- oprava silnice na Hrušovku*

*1965- vybudována asfaltová silnice na Hrušovku*

*1969- oprava silnice na Hrušovku*

*1963- rozhlas rozšířen do České ulice*

*1962- oprava silnice k nádraží*

*1965-1968- vybudování kanalizace v České ulici*

*1968- vybudování nového veřejného osvětlení v akci "Z"*

*1969- veřejné osvětlení k nádraží, v Dobkovičkách a na Kletečné*

*1971- veřejné osvětlení se stále rozšiřuje*

*1970- výstavba chodníků v mateřské škole*

*1970- vydlážděn potok u Boučků*

*1984-1985- 1. etapa kanalizace a vodovodu v České ulici*

*1994-1995- 2. etapa kanalizace a vodovodu - od Kasalů k Šafránkům*

*1991- začíná se projednávat vstup do sdružení INTEGRO*

*1998- nový rozhlas*

*1999- oprava silnice na Hrušovku*

*2000- z fondu Phare se staví cyklostezka přes Opárenské údolí*

*2000- vstup obce do sdružení obcí Litoměřicko pro plynofikaci „Labské údolí 1“*

*2001- oprava silnice k nádraží*

*2002-2003- výstavba plynofikace*

*2003- chodníky, silnice*

*2003- obec nechala ke každému domu postavit pilířek pro přípojku zemního plynu*

*2004- rekonstrukce VO*

*2004- vybudována cyklostezka v rámci sdružení Integro, na trase Opárno, Velemin, Chotiměři. Část cyklostezky byla převedena do majetku obce Velemin*

*2005- ty Narcis- výsadba stromů- hřiště za požární nádrží, oprava pomníku a osázení okrasnými tújemi- pomník, hřbitov*

*2006- chodníky křižovatka-obchod*

*2006- aut.zastávka u návsi*

*2006- cesta pro pěší k nádraží osázena javory kleny*

*2007- oprava cesty pro pěší k nádraží*

*2007- zábrany na cesty a dětské hřiště*

*2007- aut.zastávka naproti MŠ*

*2007- chodníky obchod-konec vesnice*

*2007- oprava chodníků 530/1 a 530/2*

*2007- silnice 530/1 k Šafránkům*

*2008- oprava komunikace od kolejí k rozcestí na Hrušovku*

*2008- chodníky a komunikace 533/1 v ulici k pož. nádrží*

*2008- elektroinstalace na hřiště za vodní nádrží*

*2008- obec oslavila 780 let založení obce Chotiměř*

*2009- CzechPoint*

## Vedení OÚ

*Před sloučením s obcí Velemín roku 1981, patřili k obci Chotiměř od r. 1955 osada Kletečná a od r. 1960 obec Dobkovičky.  
Na konci roku 1990 se rozhodlo o osamostatnění obce Chotiměř a převzetí obecních záležitostí.*

*1956- 1964 předseda MNV Josef Samek, tajemník Josef Pouva  
1964-1973 předseda MNV Josef Pouva, tajemník Josef Malý  
1973- 1976 předseda MNV Antonín Kolář, tajemník Jaroslav Chládek  
1976- 1980 předseda MNV František Štajer st., tajemník František Macháček  
1981 obec spadá pod Velemín - předseda MNV Vladislav Kovarik, tajemník Hana Jirová  
1986-1990 předseda Vladislav Mareš, tajemník František Macháček  
1991-1994 starosta Antonín Černý, místostarosta Jaroslav Chládek  
1994-1996 starosta Antonín Černý, místostarosta Jan Šafránek  
1996-1998 starosta Antonín Černý, místostarosta Pavel Klíma  
1998-2009 starosta Pavel Klíma, místostarosta Jan Rejzek*

## Zajímavosti

*V roce 1956 jsou v obci jen 4 telefony. MNV, Jednota, JZD a STS. Teprve až v roce 1976 je telefon zaveden do MŠ a pár dalším soukromým žadatelům.*

*Voda do obce Chotiměř je vedena z vrtu z roku 1963, který je ve Velemíně v areálu ZŠ. Odtud je čerpána voda do úpravny vody a poté přečerpána do vodojemů v Bílém Újezdě a rozvedena do RD v Chotiměři.*

### Odpady

*1981- žádost zastupitelstva o zakoupení popelnic a pravidelný odvoz*

*1992- zřizuje se odvoz odpadů v popelnicích*

*1994- funguje odvoz odpadů. Do té doby občané likvidovali odpad pálením, byla zřízena skládka na okraji Opárenského údolí v místech dnešního budování přemostění D8 (a mnoho jiných černých skládek.)*

*V roce 1972 byla průměrná mzda pracovníka JZD 10,- Kč/hod.*

## ROK AKCE

## DOTACE VL.ZDROJE CELKEM Kč

ROK	AKCE	DOTACE VL.ZDROJE CELKEM Kč			
1921	-stará kanalizace			175 000	
1956	-GO školy			86 000	
1957	-GO MŠ			86 000	
1959	-vodovod do JZD ze studny MŠ			15 000	
1965	-vybudována asf.silnice na Hrušovku			200 000	
1966	-kanalizace			12 000	
1966	-výstavba sušičky na obilí			250 000	JZD
1967	-kanalizace			19 000	
1968	-veřejné osvětlení			110 000	akce Z
1968	-kanalizace			100 000	
1969	-kanalizace			42 000	
1969	-chodníky			243 000	
1970	-kanalizace			22 000	
1973-4	-GO nádražní budovy			450 000	
1980	-veřejné osvětlení			20 000	akce Z
1980	-požární nádrž -rybník u pož.zbrojnice			90 000	akce Z
1982-3	-vodní nádrž u Müllerů			462 000	akce Z
1983	-velkokapacitní seník			2 928 000	JZD
1984-5	-kanalizace			1 083 000	
1987-9	-prodejna Jednota			230 000	akce Z
1993	-oprava kapličky na Opuce			8 500	
1993	-stavba požární zbrojnice			45 000	
1994	-vodovod a kanalizace			837 000	
1995	-vodovod a kanalizace			1 537 000	
1996	-oprava márnice			25 000	Novák
1997	-projekt na ČOV			250 000	
1997	-čištění rybníku u Kasalů			146 000	Durjak
1997	-veřejné osvětlení			14 000	
1998	-znovuotevření MŠ			200 000	
1998	-nový rozhlas			94 000	
1999	-oprava silnice na Hrušovku			120 000	
2001	-oprava silnice na nádraží			206 000	
2001	-výstavba 7 bytů	2 225 000	2 425 000	4 650 000	Stazep
2001-3	-oprava fasády čp.66	644 000	262 000	906 000	Stazep
2002-8	-výměna oken čp.66	225 000	678 000	903 000	
2003	-plynifikace	5 017 000	2 000 000	7 017 000	
2003	-chodníky Česká ul.			1 014 000	Zit,Stazep
2003	-návrhy na znak a prapor			20 000	Heraldická kanc."Dauphin"
2004	-střecha MŠ	335 000	192 000	527 000	Stazep
2004	-podíl cyklostezka			102 000	
2005	-výstavba 2 bytů	1 100 000	132 000	1 232 000	Stazep
2005	-zas.místnost,kuchyňka,soc.zařízení			155 000	Stazep
2005	-fasáda MŠ	313 000	134 000	447 000	Stazep
2006	-čištění rybníku u pož.zbrojnice			80 000	
2006	-autob.zastávka na návsi			28 000	
2006	-rek.bud.PO,soc.zařízení	300 000	227 000	527 000	Rainer
2006	-chodníky křížovatka-obchod			299 000	Smola

## ROK AKCE

## DOTACE VLZDROJE CELKEM Kč

2007- oprava hřbitovní zeď			49 000	Stazep
2007- vchod.dveře OÚ čp.66			37 000	
2007- autob.zastávka u MŠ			44 000	
2007- oprava střechy márnice po napadení zloději			18 000	Stazep
2007- zábrany na cesty a dětské hřiště			48 000	Suchý
2007- signalizace PO			26 000	Douša
2007- opr.chodníků 530/1 a 530/2	300 000	173 000	473 000	Brabenec
2007- silnice k 530/1 Šafránkům	529 000	133 000	662 000	Smola
2007- oprava cesty pro pěší k nádraží	558 000	140 000	698 000	Brabenec
2008- elektroinstalace hřiště			59 000	Douša
2008- zadní oplocení hřiště a MŠ			155 000	Reif
2008- chodníky k vodní nádrži			192 000	Brabenec
2008- komunikace k vodní nádrži	1 112 000	280 000	1 392 000	Brabenec
2008- komunikace na Hrušovku	1 198 000	300 000	1 498 000	Brabenec
2008-9- zeď hřbitov	2 151 000	538 000	2 689 000	Brabenec
2009- CzechPoint	80 000	14 000	94 000	Galileo
2009- oprava dětského hřiště	300 000	166 000	466 000	Brabenec
2009- kaplička na návsi	400 000	290 000	690 000	Reif
2009- rekonstrukce soc.zařízení MŠ			205 000	Reif

## **Kronika**

**1956 – 1972 Josef Malý**

**1973 – 1984 Marie Oszvaldová**

**1985 – 2003 kronika nebyla vedena**

**– doplnila ji Miluše Eflerová**

**2004 – 2007 Renata Johanovská**

**2008 - Eva Eflerová**



***Mé poděkování patří občanům, kteří se snaží, aby naše obec nestárla, ale byla pořád krásná.***

***Na knihu byly použity materiály z kronik obce Chotiměř vedených v letech 1956 - 2009, účetnictví a zastupitelských zápisů. Děkuji p. Zdeňku Fořtovi, Zbyňku Jiráskovi a občanům obce za zapůjčení fotografií. Zpracovali a nafotili Eva a Miloš Eflerovi.***

